

## Sull'accertata presenza in Sardegna di *Amara (Amara) anthobia* (Villa, 1833) (Coleoptera Carabidae)

C. DELUNAS & D. CILLO

### RIASSUNTO

Viene confermata la presenza in Sardegna di *Amara (Amara) anthobia* (Villa, 1833) a corotipo Europeo. Si riportano i dati di cattura. La presenza della specie era stata segnalata per l'Isola in una nota faunistica, ma mai riportata in letteratura.

### ABSTRACT

The presence in Sardinia of *Amara (Amara) anthobia* (Villa, 1833) a European corotype is confirmed. The capture data are reported. The presence of the species had been reported for the Island in a wildlife note, but never reported in the literature.

**Parole chiave:** Coleoptera, Carabidae, *Amara (Amara) anthobia* (Villa, 1833), Fauna Italiana, Insetti della Sardegna

**Key words:** Coleoptera, Carabidae, *Amara (Amara) anthobia* (Villa, 1833), Italian fauna, Insects from Sardinia

### INTRODUZIONE

Nel presente lavoro si ufficializza la presenza di *Amara (Amara) anthobia* (Villa, 1833) come specie presente in Sardegna. Questo alla luce del fatto che la più recente Checklist sui Carabidae d'Italia e di Sardegna (Vigna Taglianti, 2009), la annovera fra le specie di dubbia presenza nell'Isola. Vengono riesaminati e proposti i dati relativi alle catture utilizzate per la compilazione di una tesi di laurea (Delunas, 1996) e pubblicati come segnalazione faunistica (Delunas & Pisano, 1996) nel 1996. Il rinvenimento degli esemplari di *Amara (Amara) anthobia* (Villa, 1833) rientrava in una più ampia ricerca relativa all'entomofauna ripicola della Sardegna Meridionale.

### Sulla specie

Il sottogenere (*Amara*) Bonelli, 1810, appartenente al genere *Amara* della famiglia dei Carabidae, in Italia è rappresentato da 22 specie. Di queste 22 specie 7 sono presenti con certezza in Sardegna, *Amara (Amara) aenea* (De Geer, 1774), *Amara (Amara) eurynota* (Panzer, 1796), *Amara (Amara) lucida* (Duftschmid, 1812), *Amara (Amara) nitida* (Sturm, 1825), *Amara (Amara) ovata* (Fabricius, 1792), *Amara (Amara) similata* (Gyllenhal, 1810) e *Amara (Amara) subconvexa* (Putzeys, 1865) mentre *Amara (Amara) anthobia* (Villa, 1833) è data dubbia per l'Isola, (Vigna Taglianti, 1993), (Vigna Taglianti, 2009).

*Amara (Amara) anthobia* (Villa, 1833) può essere considerata come specie ripicola in senso lato il cui ambiente di vita è costituito da suoli fortemente umidi e paludosi.

## MATERIALI E METODI

Gli esemplari sono stati catturati tramite raccolta manuale per mezzo di contenitori cilindrici in plastica di cm 5 x 3,5. Gli esemplari sono stati rinvenuti a 1-2 metri dall'acqua sotto sassi di forma ellissoidale e appiattiti in terreno umido e poco soleggiato e fra le radici della flora presente. Gli esemplari raccolti sono stati conservati in una soluzione di acqua ed alcool etilico al 66% e poi spillati con metodo tradizionale.

Per la determinazione della specie si è rivelata indispensabile la consultazione dei seguenti testi: Jeannel, 1941-1942; Magistretti, 1965; Delunas & Pisano, 1996; Vigna Taglianti, 1993; Vigna Taglianti, 2005; Vigna Taglianti, 2009; Vigna Taglianti et al., 1992; Löbl & Smetana, 2003.

Per una ulteriore verifica della determinazione si è proceduto all'estrazione dell'organo genitale maschile che ha confermato l'appartenenza al taxon *Amara (Amara) anthobia* (Villa, 1833).

### Esemplari

#### *Amara (Amara) anthobia* (Villa, 1833)

Sardegna, Cagliari, Quartu S. Elena, Rio Sa Pispisa, 15.V.1994, 1 ♂ 1 ♀, Delunas C. legit (Coll. Delunas, Quartu Sant'Elena, Coll. Pisano Quartu Sant'Elena) (Fig. 1 e Fig. 2), (Det. Delunas C. & Pisano P.).

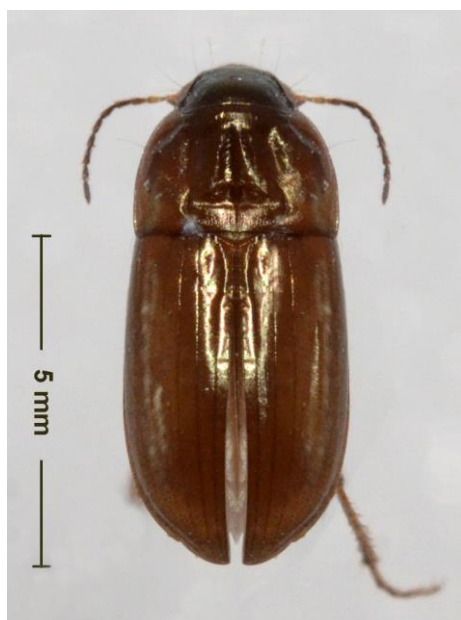


Fig. 1 - Esemplare della collezione Delunas

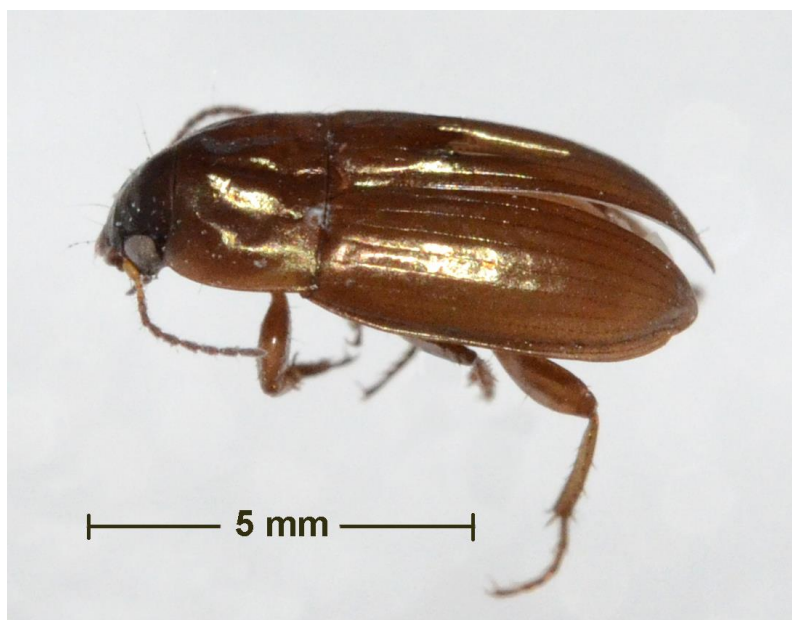


Fig. 2 - Lo stesso esemplare visto lateralmente

### Area di studio

La zona di ritrovamento è quella della confluenza del Rio Corongiu con il Rio Sa Pispisa in località Bingia Cresia del territorio di Quartu Sant'Elena (Cagliari) (Fig. 3). Dista dal mare un chilometro in linea d'aria e ha un'altitudine di 5 metri s.l.m. in clima decisamente Mediterraneo. È un territorio alluvionale derivante dalla degradazione di rocce granitiche di origine ercinica situate a monte e da depositi fluvio-lacustri del Quaternario alluvionale. Le sponde del rio, nel punto di raccolta degli esemplari (Fig. 4), si presentano terrose e fangose, con ciottoli granitici sparsi. La salinità dell'acqua si aggira intorno a 1 g/litro. La flora del luogo di ritrovamento è dominata da Compositae delle quali l'*Anthemis praecox* Link è la più diffusa. Ben rappresentate anche: *Sinapsis arvensis* L., *Nasturtium officinale* R. B., *Rumex scutatus* L., *Paronychia argentea* Lam., *Echium plantagineum* L., *Carduus pycnocephalus* L., *Ranunculus aquatilis* L., *Juncus acutus* L..



(Fig.3) Distribuzione di *Amara (Amara) anthobia* (Villa, 1833)



(Fig. 4) Habitat di *Amara (Amara) anthobia* (Villa, 1833)  
Comune di Quartu S. Elena, (Ca) Rio Sa Pispisa.

## DISCUSSIONE

Questa specie è nota con una distribuzione di tipo Mediterraneo, la specie è data come di dubbia presenza per la Sardegna (Vigna Taglianti, 2009) e citata per la Corsica (Jeannel, 1942). La distribuzione altitudinale e la biologia sono ad oggi ancora incerte. Le uniche due citazioni di *Amara (Amara) anthobia* (Villa, 1833) conosciute per la Sardegna sono quelle di Luigioni, 1929 e Delunas & Pisano, 1996, non considerate nella recente Checklist sui Carabidae d'Italia e di Sardegna (Vigna Taglianti, 2009). Nel presente contributo vengono riproposti i dati di cattura di 2 esemplari, rinvenuti in un'unica località del Sud Sardegna e come già scritto dai precedenti autori (Delunas & Pisano, 1996), si presume che questa specie in Sardegna sia strettamente localizzata nel sud Est dell'isola, in ambienti ripicoli, dove le ricerche carabidologiche effettuate sono state sporadiche o quasi nulle.

Nel corso della ricerca che ha portato al rinvenimento dei 2 esemplari di *Amara (Amara) anthobia* (Villa, 1833) sono state raccolte e identificate 20 specie di Carabidi ripicoli ed ecologicamente affini. Fra le 20 specie figura anche *Amara (Paracelia) rufoaenea* (Dejean, 1828) la cui presenza in Sardegna è stata ufficializzata di recente (Delunas & Cillo, 2018).

Carabidi ripicoli in senso stretto: *Sinechostictus dabli* (Dejean, 1831), *Paranchus albipes* (Fabricius, 1796) *Chlaenius (Chlaenius) velutinus* (Duftschmid, 1812), *Lionycus (Lionycus) sturmi* (Gené, 1836).

Carabidi ripicoli in senso lato: *Paratachys bistriatus* (Duftschmid, 1918), *Tachyura (Tachyura) parvula* (Dejean, 1831), *Ocys harpaloides* (Audinet-Serville, 1821), *Asaphidion stierlini* (Heyden, 1880), *Calathus (Bedelinus) circumsectus* (Germar, 1824), *Chlaenius (Chlaeniellus) vestitus* (Paykull, 1790), *Acupalpus (Acupalpus) brunnipes* (Sturm, 1825), *Stenolophus (Stenolophus) tentonus* (Schrank, 1781), *Amara (Paracelia) rufoaenea* (Dejean, 1828), *Brachynus (Brachynidius) sclopeta* (Fabricius, 1792).

Specie euriecie: *Odonthonix (Olisthopus) fuscatus* (Dejean, 1828), *Cryptophonus tenebrosus* (Dejean, 1829), *Ditonus (Dixus) sphaerocephalus* (Olivier, 1795)

Specie alofile: *Pogonus (Pogonus) littoralis* (Duftschmid, 1812), *Bradycellus (Bradycellus) distinctus* (Dejean, 1829).

Col presente lavoro *Amara (Amara) anthobia* (Villa, 1833) viene confermata come presenza certa nella Sardegna Meridionale.

## BIBLIOGRAFIA

- DELUNAS C. & CILLO. D., 2018. Sull'accertata presenza in Sardegna di *Amara (Paracelia) rufoaenea* Dejean, 1828 (Coleoptera Carabidae). *Mediterraneaonline/Naturalistica*. 1: 22-25
- DELUNAS C., 1996. Su alcuni Carabidi Ripicoli del Rio "Sa Pispisa" (Sardegna Meridionale). Tesi di Laurea – Università degli Studi di Cagliari – Facoltà di Scienze M.F.N.
- DELUNAS C. & PISANO P., 1996. Sull'accertata presenza in Sardegna di *Amara anthobia* Villa, (Coleoptera Carabidae) (Segnalazione faunistica). *Rendiconti Seminario Facoltà Scienze Università Cagliari*: Vol. 66, Fascicolo 2.
- JEANNEL R., 1941-1942. - Faune de France, 39 et 40. Coléoptères carabiques. - P. Lechevalier et fils, Paris. 1173 pp.
- LÖBL I. & SMETANA A. (EDS.), 2003 - Catalogue of Palearctic Coleoptera. Vol. 1. Archostemata - Myxophaga - Adephaga. Apollo Books, Stenstrup, 819 pp.
- LUIGIONI P., 1929 - I Coleotteri d'Italia. Catalogo sinonimico-topografico-bibliografico. *Memorie della Pontificia Accademia delle Scienze "I nuovi Lincei"*, Roma, 13:1-1160.
- MAGISTRETTI M., 1965 - Coleoptera. Cicindelidae, Carabidae. *Catalogo Topografico. Fauna d'Italia*, VIII. - Edizioni Calderini, Bologna, 512 pp.
- VIGNA TAGLIANTI A., 1993 - Coleoptera Archostemata, Adephaga 1 (Carabidae). - In Minelli A., Ruffo S. & La Posta S. (eds.) *Checklist delle specie della fauna italiana*, 44, Edizioni Calderini, Bologna.
- VIGNA TAGLIANTI A. 2005. Checklist e corotipi delle specie di Carabidi della Fauna Italiana. pp. 186-225. In: Brandmayr P., T. Zetto & R. Pizzolotto, *I Coleotteri Carabidi per la valutazione ambientale e la conservazione delle biodiversità. Manuali e Linee Guida*, 34, APAT, Roma, 240 pp.
- VIGNA TAGLIANTI A., 2009. An updated checklist of the ground beetles (Coleoptera: Carabidae) of Sardinia. In: Cerretti, P., Mason, F., Minelli, A., Nardi, G. & Whitmore, D. (Eds), *Research on the Terrestrial Arthropods of Sardinia (Italy)*. *Zootaxa*, 2318, 1–602.
- VIGNA TAGLIANTI A., AUDISIO P. A., BELFIORE C., BIONDI M., BOLOGNA M. A., CARPANETO G. M., BIASE A. DE FELICI S., PIATTELLA E., RACHELI T., ZAPPAROLI M. & ZOIA S., 1992. Riflessioni di gruppo sui corotipi fondamentali della fauna W-paleartica ed in particolare italiana. *Biogeographia*, 16: 159-179.

## AUTORI

CRISTINA DELUNAS

Via Salvator Rosa, 25 – 09131 Cagliari (CA), Italy. Email: cdelunas@unica.it

DAVIDE CILLO

Via Zeffiro, 8 - 09126, Cagliari (CA), Italy. Email: davide.cillo@hotmail.it