

Prima segnalazione per la Sardegna di *Philonthus splendens* (Fabricius, 1792) (Coleoptera, Staphylinidae, Philonthina)

J. Matějček, D. Cillo, E. Bazzato

RIASSUNTO

Viene segnalata per la prima volta la cattura di *Philonthus splendens* (Fabricius, 1792), per la Provincia dell' Ogliastra (Baunei, Piano d'Otzio), Sardegna.

ABSTRACT

First record of *Philonthus splendens* (Fabricius, 1792), from the Sardinia Fauna (Ogliastra, Baunei, Piano d'Otzio).

Parola chiave: *Philonthus splendens* (Fabricius, 1792), Coleoptera, Staphylinidae, Sardegna, Italia.

Key words: *Philonthus splendens* (Fabricius, 1792), Coleoptera, Staphylinidae, Sardinia, Italy.

INTRODUZIONE

Il genere *Philonthus* Curtis, 1829, in Italia, è rappresentato da 85 specie, di cui 2 endemiche italiane; di queste 85 specie solo 30 sono presenti in Sardegna, *Philonthus agilis* (Gravenhorst, 1806), *Philonthus alcyoneus alcyoneus* (Erichson, 1840), *Philonthus carbonarius* (Gravenhorst, 1802), *Philonthus cognatus* (Stephens, 1832), *Philonthus concinnus* (Gravenhorst, 1802), *Philonthus corruscus* (Gravenhorst, 1802), *Philonthus cruentatus* (Gmelin, 1789), *Philonthus debilis* (Gravenhorst, 1802), *Philonthus dimidiatipennis* (Erichson, 1840), *Philonthus discoideus* (Gravenhorst, 1802), *Philonthus diversiceps* (Bernhauer, 1901), *Philonthus ebeninus* (Gravenhorst, 1802), *Philonthus fenestratus* (Fauvel, 1869), *Philonthus fimetarius* Gravenhorst, 1802, *Philonthus gagates* (Mulsant & Rey, 1875), *Philonthus intermedius* (Lacordaire, 1835), *Philonthus laminatus* (Creutzer, 1799), *Philonthus longicornis* (Stephens, 1832), *Philonthus luxurians* (Erichson, 1840), *Philonthus micans* (Gravenhorst, 1802), *Philonthus nitidicollis* (Lacordaire, 1835), *Philonthus oblitus* (Jarrige, 1951), *Philonthus politus* (Linné, 1758), *Philonthus punctus* (Gravenhorst, 1802), *Philonthus quisquiliarius* (Gyllenhal, 1810), *Philonthus rectangulus* (Sharp, 1874), *Philonthus sanguinolentus* (Gravenhorst, 1802), *Philonthus turbatus* (Erichson, 1840), *Philonthus umbratilis* (Gravenhorst, 1802) e *Philonthus ventralis* (Gravenhorst, 1802), più diverse altre specie che vengono tutt'ora date dubbie per l'isola fra cui *Philonthus splendens* (Fabricius, 1792) specie segnalata per la Sardegna da Luigioni (1929) e mai più confermata (Luigioni, 1929). Con il presente contributo, viene fornito il dato di ritrovamento di *Philonthus splendens* (Fabricius, 1792) (Fig. 1), recentemente reperito nella località di Baunei, Piano d'Otzio. Tale nota rappresenta, quindi, la prima segnalazione certa per la Sardegna.

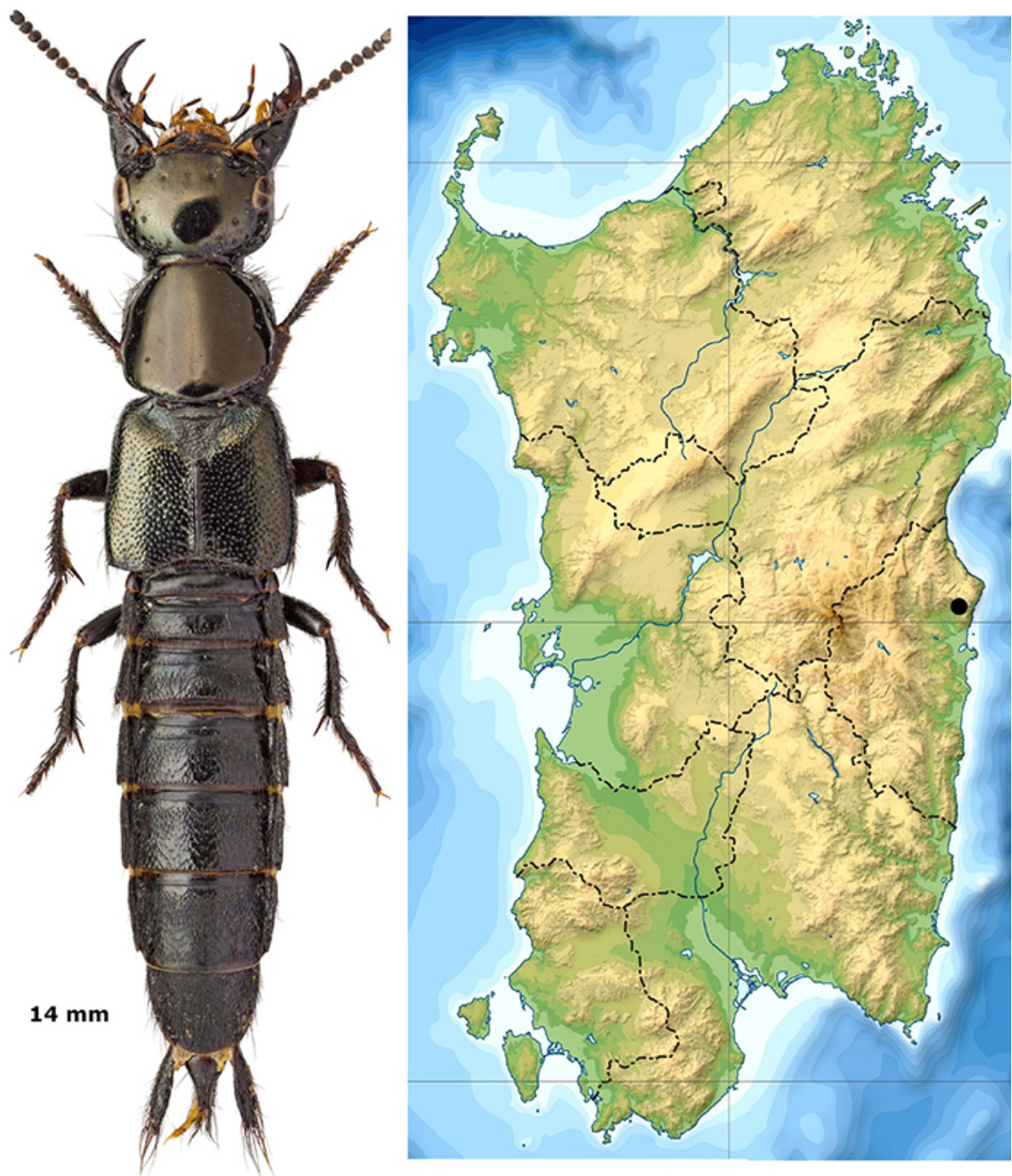


Fig. 1 Sinistra: *Philonthus splendens* (Fabricius, 1792), (maschio). Destra: Carta Sardegna, in nero località di ritrovamento.

MATERIALI E METODI

Il ritrovamento è avvenuto durante le indagini faunistiche condotte nell'area, applicando il metodo di campionamento della passeggiata casuale (cfr. Podani, 2007) per allocare punti di campionamento ed osservazione in modo random. Nonostante siano state applicate differenti tecniche di campionamento, la cattura è stata effettuata a vista (mediante l'utilizzo dell'aspiratore), sotto sassi in

ambiente aperto (adibito a pascolo brado), confinante con la macchia mediterranea in territorio tipicamente carsico.

REPERTI

Philonthus splendens (Fabricius, 1792)

SARDEGNA: Provincia Ogliastra, Baunei, Piano d'Otzio 830 m., 10.X.2008, lgt. P. Leo 1 maschio det. J. Matějček (coll. J. Matějček).

AREA DI STUDIO

L'area di ritrovamento ricade nel territorio del Supramonte di Baunei (Piano d'Otzio 830 m, s.l.m.); l'ambiente è caratterizzato da un vasto altopiano carsico, ricco di depressioni doliniformi, inghiottitoi e cavità, dove si succedono ambienti di gariga, macchia mediterranea e foresta. La vegetazione è formata in gran parte da specie tipiche dell'area mediterranea dove il clima è caldo-umido a ciclo pluviometrico bi-stagionale, con alti picchi di siccità nel periodo estivo. Le specie arboree più comuni osservate nell'area sono: *Pistacia lentiscus* L., *Pistacia terebintus* L., *Olea europea* L. varietà *sylvestris* Miller-Brot, *Euphorbia dendroides* L., *Phyllirrea latifolia* L., *Quercus ilex* L., *Arbutus unedo* L. e *Juniperus* sp.

DISCUSSIONI

Prima segnalazione per la Sardegna di specie ad ampia distribuzione presente in Algeria, Europa, Russia, Georgia, Turchia, Turkmenistan, Kazakhstan e di dubbia presenza in China e Korea. (Herman, 2001) (Smetana, 2004). La specie in natura frequenta diversi ambienti, prati, campi, pianure alluvionali, bordi dei boschi e giardini. Spesso presente nella lettiera, sotto le foglie, sotto le rocce, negli escrementi bovini e alla base dei tronchi degli alberi trasudanti linfa, in ambienti montani e pedemontani. Le specie appartenenti a questo genere, vivono nel terreno, spesso sotto le pietre molto infossate, sono note anche specie frequentatrici degli ambienti ipogei, molte sono tipicamente montane degli ambienti alpini e altre sono presenti anche a quote più basse nei vari ambienti di pianura (BOHÁČ J., MATĚJČEK J., 2003). Il reperto sardo è stato catturato in un ambiente che durante tutto l'anno viene adibito a pascolo brado di bovini, equini, ovini e suini, dove di conseguenza risulta molto abbondante lo sterco animale e tutta la fauna coprofaga e coprofila ad esso legata, compresi gli Staphylinidae.

BIBLIOGRAFIA

BOHÁČ J., MATĚJČEK J., 2003. Katalog brouků Prahy. Svazek IV. Drabčíkovití Staphylinidae., svazek IV, Praha (in Czech, English abstract). Clarion Production, Praha, 256 pp.

CICERONI, A., PUTHZ, V., & ZANETTI A., 1995. Coleoptera Staphylinidae. - In: Minelli, A., Ruffo, S., & La Posta S., (eds), Checklist delle specie della fauna italiana. 48. Calderini Bologna. 1-65.

HERMAN L.H., 2001: Catalog of the *Staphylinidae* (Insecta Coleoptera) 1758 to the end of the second millennium. V, Staphylinidae group (Part 2) *Staphylininae*, *Diachini*, *Maorothiini*, *Othiini*, *Platyprosopini*, *Staphylinini* (Amblyopinina, Anisolinina, Hyptiomina, Philontina). Bulletin of the American Museum of Natural History. Number 265, New York.

LUIGIONI P., 1929. I Coleotteri d'Italia. Catalogo sinonimico-topografico-bibliografico - Mem. pont. Acc. Sc. "Nuovi Lincei", Roma, ser. 2, 13: 1-1160.

PODANI., 2007. *Analisi ed esplorazione multivariata dei dati in ecologia e biologia*. Liguori Editore, Napoli, 515 pp.

SMETANA, A., 2004. *Staphylinidae*. In I. LÖBL & A. SMETANA (Eds.), *Catalogue of Palaearctic Coleoptera. II. Hydrophiloidea- Histeroidea- Staphylinoidea*. Apollo Books, Stenstrup, 237-698.

AUTORI

JAN MATĚJČEK

Formankova 436, 50011 Hradec Králové (CZ), Czech republik. Email: honzama@tiscali.cz

DAVIDE CILLO

Via Zeffiro 8, 09126, Cagliari (CA), Italy. Email: davide.cillo@hotmail.it

ERIKA BAZZATO

Dipartimento di Scienze della Vita e dell'Ambiente Sezione Botanica, Università degli Studi di Cagliari
Viale Sant'Ignazio da Laconi 13, 09123, Cagliari (CA), Italia. Email: erika.bazzato@hotmail.it